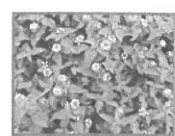
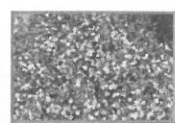


**COMUNE DI GIOVAGNOLO**
  
 Città Metropolitan di Bari
   
 Amministrato D.O.P. e Servizi Pubblici
   
 Associato alla Sport
   
 SETTORE GESTIONE DEL TERRITORIO
   
**Restauro e riqualificazione**
  
**"Villa Comunale" (Piazza Garibaldi)**
  
**PROGETTO ESECUTIVO**

ELABORATO DA: **SCALA: DATA:**
  
 CRESPE & VERDE 1:200 Dicembre 2017
   
 PROGETTO: **PIANTAGLIA**
  
 DANNO SINTAGMATI DEGLI ARBUSTI DA IMPIANTARE
   
 PROGETTISTA: **COLLABORATORE:**
  
 ARCH. DELUZZA FABIANO ING. ANSA LABASCIO



**LAVATERA CANARA NANA**  
 La lavatera canara è una specie semi arbustiva originaria dell'Asia centrale, appartenente alla famiglia delle Malvaceae. Protono indifferente alla luminosità del suolo, del suolo e dell'aspetto.  
 La lavatera canara produce un arbusto compatto e denso, molto ramificato, che si ramifica abbondantemente come il fusto.  
 Preferisce posizioni molto luminose, anche soleggiate, e se posta in luogo buio o scarsamente soleggiato tende a fiorire in modo costante. Può sopportare brevi periodi di siccità in posizione al riparo del vento, che potrebbe indugiare occasionalmente il terreno, e si acclimata rapidamente, ogni volta che il substrato tende ad asciugare. Durante il periodo di siccità, può favorire lo sviluppo di piccoli rami, soffici e fragili.



**LAVATERA MONTEVIDENSIS**  
 La lavatera monteyvidensis è un piccolo arbusto perenne, originario della famiglia delle Malvaceae, che appartiene alla famiglia delle Malvaceae. Protono indifferente alla luminosità del suolo, del suolo e dell'aspetto.  
 La lavatera monteyvidensis produce un arbusto compatto e denso, molto ramificato, che si ramifica abbondantemente come il fusto.  
 Preferisce posizioni molto luminose, anche soleggiate, e se posta in luogo buio o scarsamente soleggiato tende a fiorire in modo costante. Può sopportare brevi periodi di siccità in posizione al riparo del vento, che potrebbe indugiare occasionalmente il terreno, e si acclimata rapidamente, ogni volta che il substrato tende ad asciugare. Durante il periodo di siccità, può favorire lo sviluppo di piccoli rami, soffici e fragili.



**POTAMOGETON VISCOUS**  
 La Potamogeton viscosus è una specie erbacea perenne, originaria della famiglia delle Malvaceae. Protono indifferente alla luminosità del suolo, del suolo e dell'aspetto.  
 La Potamogeton viscosus produce un arbusto compatto e denso, molto ramificato, che si ramifica abbondantemente come il fusto.  
 Preferisce posizioni molto luminose, anche soleggiate, e se posta in luogo buio o scarsamente soleggiato tende a fiorire in modo costante. Può sopportare brevi periodi di siccità in posizione al riparo del vento, che potrebbe indugiare occasionalmente il terreno, e si acclimata rapidamente, ogni volta che il substrato tende ad asciugare. Durante il periodo di siccità, può favorire lo sviluppo di piccoli rami, soffici e fragili.



**GINESITRA**  
 La Ginesitra appartiene alla famiglia delle Malvaceae. Protono indifferente alla luminosità del suolo, del suolo e dell'aspetto.  
 La Ginesitra produce un arbusto compatto e denso, molto ramificato, che si ramifica abbondantemente come il fusto.  
 Preferisce posizioni molto luminose, anche soleggiate, e se posta in luogo buio o scarsamente soleggiato tende a fiorire in modo costante. Può sopportare brevi periodi di siccità in posizione al riparo del vento, che potrebbe indugiare occasionalmente il terreno, e si acclimata rapidamente, ogni volta che il substrato tende ad asciugare. Durante il periodo di siccità, può favorire lo sviluppo di piccoli rami, soffici e fragili.



**LAVATERA LAETITIA**  
 La Lavatera laetitia è una specie erbacea perenne, originaria della famiglia delle Malvaceae. Protono indifferente alla luminosità del suolo, del suolo e dell'aspetto.  
 La Lavatera laetitia produce un arbusto compatto e denso, molto ramificato, che si ramifica abbondantemente come il fusto.  
 Preferisce posizioni molto luminose, anche soleggiate, e se posta in luogo buio o scarsamente soleggiato tende a fiorire in modo costante. Può sopportare brevi periodi di siccità in posizione al riparo del vento, che potrebbe indugiare occasionalmente il terreno, e si acclimata rapidamente, ogni volta che il substrato tende ad asciugare. Durante il periodo di siccità, può favorire lo sviluppo di piccoli rami, soffici e fragili.



**ROSMARINO PROSTRATO**  
 Il rosmarino prostrato appartiene alla famiglia delle Labiate e cresce spontaneamente nelle parti più umide del Mar Mediterraneo.  
 Le sue foglie verdi e i fiori sono di un verde brillante nella parte superiore e bianche in quella inferiore.  
 Durante la stagione invernale si formano infiorescenze del colore violaceo. Le piante vengono utilizzate per la preparazione di oli essenziali.  
 Questa pianta perenne non necessita di particolari cure. Richiede una irrigazione regolare e si acclimata rapidamente a diverse condizioni di crescita.  
 È adatta a coltivare in terreni umidi, ben drenati e molto soleggiati. La pianta arriva a 10 cm di altezza e produce un buon profumo.



**TEUCRIUM FRUTICOSUM**  
 Teucrium, noto con il nome di Camerita, è un genere di piante appartenente alla famiglia delle Labiate, dall'aspetto di piccole rovine annuali o perenni con fiori della caratteristica forma labiale e tipiche del clima mediterraneo.  
 Questo genere è distribuito soprattutto nelle zone temperate e calde dell'Europa, in Asia, in Africa settentrionale e in America centrale e australe e in Australia.  
 Presenta rami quadrangolari e tomentosi. Le foglie sono ellittiche, con pagina inferiore tomentosa bianca, verde scura e lucida la pagina superiore; esse perennano sulla pianta anche durante la stagione fredda. I fiori, di colore giallo o bianco, sono disposti in racemi terminali.  
 Si coltiva in terreni umidi, ben drenati e molto soleggiati. In pieno sole, ha un rapido accrescimento e un'eccellente resistenza ai venti. Sopporta anche lunghi periodi di siccità, ma perde molte foglie.



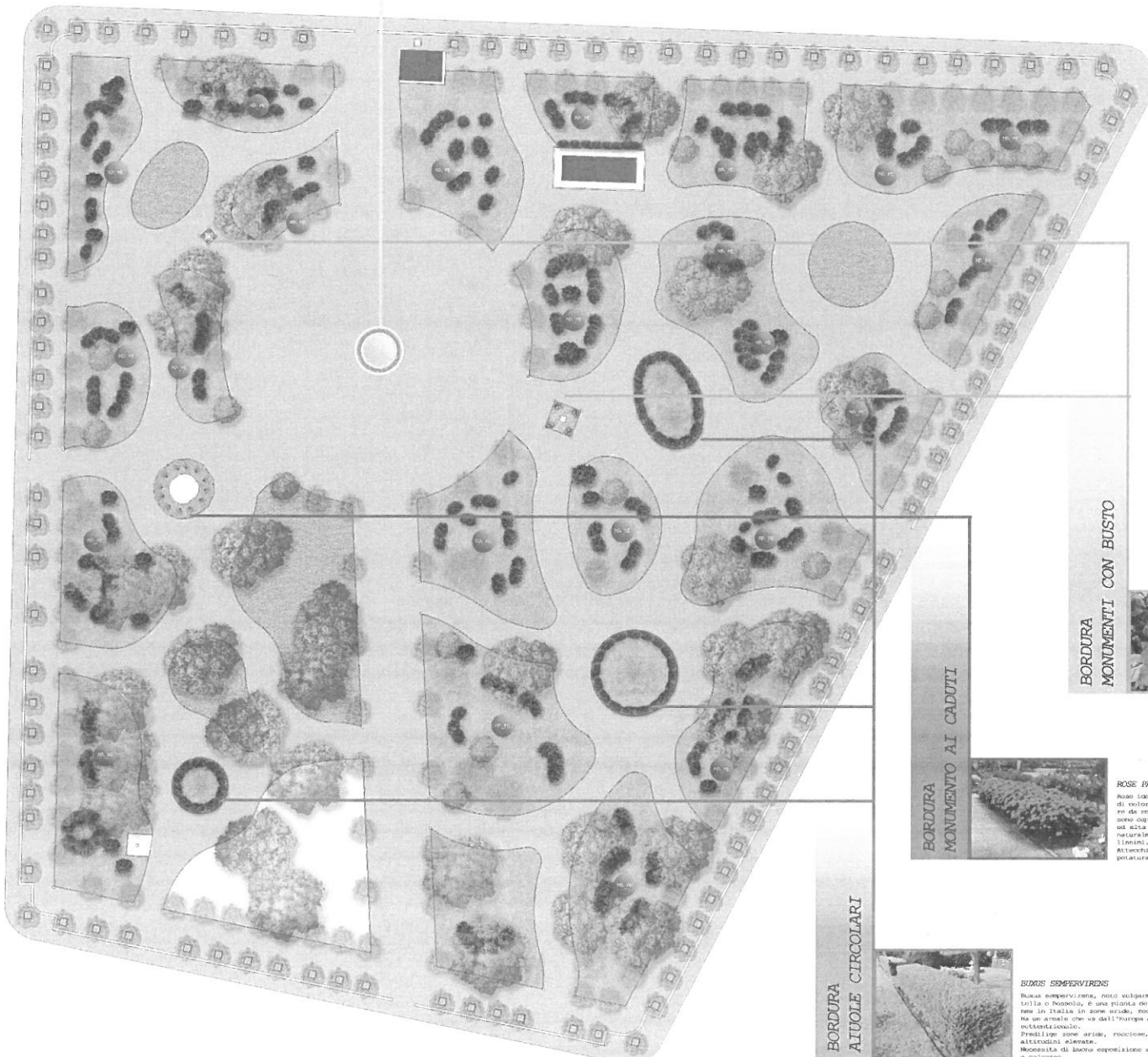
**ARCTOTIS**  
 Arctotis è un genere di piante della famiglia delle Asteraceae, diffuso nell'Africa australe. Sono piante annuali, perenni o subperenni, dai grami eretti e spesso compatti, dalle foglie molto frangibili e di colore bianco lanuginoso. I fiori sono singoli e quelli delle parti superiori e posseggono colori brillanti.  
 Vanno coltivate a distanza in luogo soleggiato, in genere nel terreno di fondo.  
 Preferiscono posizioni molto luminose, anche soleggiate, e se posta in luogo buio o scarsamente soleggiato tende a fiorire in modo costante. Può sopportare brevi periodi di siccità in posizione al riparo del vento, che potrebbe indugiare occasionalmente il terreno, e si acclimata rapidamente, ogni volta che il substrato tende ad asciugare. Durante il periodo di siccità, può favorire lo sviluppo di piccoli rami, soffici e fragili.



**ABELIA GRANDIFLORA**  
 L'Abelia è un arbusto facente parte della famiglia delle Caprifoliaceae, cui appartengono varie specie apprezzate e un ibrido originario della Cina. I fiori sono tubolari, corallini e poco vistosi. Le foglie sono ovali, lucide, piccole e si colorano verde intenso. Le foglie nuove sono di colore rosso e questo è il colore che assume tutta la pianta nella stagione autunnale. In estate la pianta fiorisce con piccoli fiori bianchi-rosati che restano sulla pianta fino all'inizio del periodo freddo e in alcuni casi sono anche profumati.  
 Preferisce un'esposizione in pieno sole o a mezza ombra, anche se in questo caso la fioritura sarà meno abbondante, e tollanta le zone riparie del fondo dell'inverno. Abita a qualsiasi terreno moderatamente fertile e drenato, fino a terreni salini, e si acclimata facilmente a diverse condizioni di crescita.  
 Le piante più adulte sopportano facilmente anche alcuni giorni di siccità.



**PLIOBURG**  
 Plioburg è un genere di piante appartenente alla famiglia delle Rubiaceae. Le specie di Plioburg possono essere rugugliose o rampicanti. I fiori sono piccoli e in racemi o spighe o sono di colore dal rosso al giallo.  
 Il Plioburg è originario dell'Africa del sud e in Europa meridionale.  
 La pianta cresce perenni nella latitudine, in questo genere sono i fusti.  
 Il Plioburg prospera in terreni umidi, ben drenati e molto soleggiati. In pieno sole, ha un rapido accrescimento e un'eccellente resistenza ai venti. Sopporta anche lunghi periodi di siccità, ma perde molte foglie.

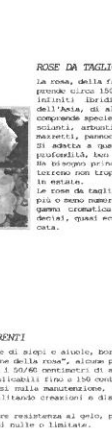


**BORDURA FONTANA**

**BORDURA MONUMENTI CON BUSTO**

**BORDURA MONUMENTO AI CADUTI**

**BORDURA AIUOLE CIRCOLARI**



**PIANTE PERENNI**  
 Le piante perenni sono piante che vivono più di due anni consecutivi. I giardinieri di solito preferiscono le perenni perché richiedono meno manutenzione rispetto alle piante annuali e nel periodo estivo. Questo tipo di piante non necessita di cure particolari, ma è importante che le piante perenni siano coltivate in un luogo adatto, con il giusto tipo di terreno e esposizione.  
 Le piante perenni sono le seguenti:  
 - Anemone  
 - Begonia semperflorens  
 - Petalio  
 - Stachys  
 Questa selezione di piante perenni è caratterizzata da fioriture abbondanti, dai fiori dalle tonalità del rosso, violaceo o rosso porpora.  
 Vengono poste a distanza in luoghi soleggiati, sono resistenti al caldo e sopportano temperature relativamente basse, rispetto al nostro clima.  
 Sopportano bene i periodi di siccità prolungata, ma è consigliabile soffocarle nel periodo estivo evitando ristagni di acqua.

**ROSE DA TAGLIO**  
 La rosa, della famiglia delle Rosaceae, è un genere che comprende circa 100 specie, suddivise in numerose varietà con colori dai più tenui al rosso, originarie dell'Europa e dell'Asia, di altezza variabile da 20 cm a diversi metri.  
 Sono piante perenni che producono fiori singoli o doppi, di colore rosso, bianco, giallo, rosa, arancione e altri colori.  
 Le rose da taglio sono adatte per essere piantate in gruppi più o meno numerosi, in modo da creare un'ombra e fornire un buon profumo.  
 Le rose da taglio sono adatte per essere piantate in gruppi più o meno numerosi, in modo da creare un'ombra e fornire un buon profumo.  
 Sono piante perenni che producono fiori singoli o doppi, di colore rosso, bianco, giallo, rosa, arancione e altri colori.  
 Le rose da taglio sono adatte per essere piantate in gruppi più o meno numerosi, in modo da creare un'ombra e fornire un buon profumo.

**ROSE PARASAGGIATICE RIFLORENTI**  
 Sono ideali per la realizzazione di siepi o aiuole. Sono piante perenni che producono fiori singoli o doppi, di colore rosso, bianco, giallo, rosa, arancione e altri colori.  
 Sono piante perenni che producono fiori singoli o doppi, di colore rosso, bianco, giallo, rosa, arancione e altri colori.  
 Sono piante perenni che producono fiori singoli o doppi, di colore rosso, bianco, giallo, rosa, arancione e altri colori.

**BUXUS SEMPERVIRENS**  
 Buxus sempervirens, noto semplicemente col nome di Buxus comune, Myrica o Buxus, è una pianta della famiglia delle Buxaceae, originaria in Italia in zone aride, rocciose, prevalentemente calcaree, ma un arbusto che va dall'Europa all'Asia occidentale fino all'Africa settentrionale.  
 Preferisce zone aride, rocciose, prevalentemente calcaree, fino ad altitudini elevate.  
 Richiede un'ottima esposizione al sole, terreno molto ben drenato e calcareo.

**ARBUSTI MACCHIA MEDITERRANEA**

IMPIANTO DI ARBUSTI A MACCHIA MEDITERRANEA